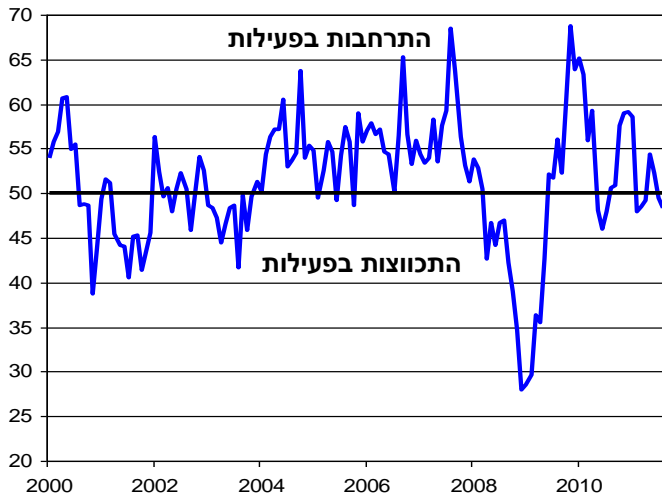


26/09/2011

מדד מנהלי הרכש לחודש אוגוסט נמצא זה החודש השני מתחת ל-50 נקודות

מדד מנהלי הרכש בישראל

נתון מעל ל-50 מצביע על התרחבות, מתחת ל-50 התכווצות נתונים בניכוי עונתיות



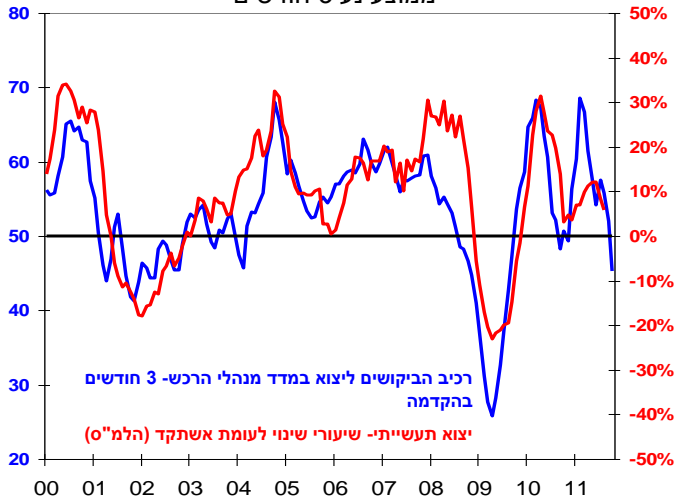
מדד מנהלי הרכש של בנק הפועלים וארגון מנהלי הרכש לחודש אוגוסט 2011 ירד ב- 1.0 נקודות אחוז לרמה של 48.4 נקודות, המצביעה על התכווצות בפעילות התעשייתית. רכיב התעסוקה עבר לראשונה מזה 24 חודשים למגמת התכווצות. רכיב היצוא עלה מעט אך הוא נותר ברמה נמוכה של 43.2, המצביעה על התכווצות ביצוא. רכיב הביקושים המקומיים עלה ב- 0.9 נקודות לרמה של 51.4.

מדד מנהלי הרכש העולמי, שמפרסם בנק JPMorgan, ירד בחודש אוגוסט לרמה של 50.1, כאשר חלק נכבד ממדינות גוש האירו נמצאות מתחת ל-50 נקודות.

כלכלני בנק הפועלים: מדד מנהלי הרכש בחצי שנה האחרונה תנודתי סביב רמת ה-50 נקודות. מגמת ההאטה מוצאת ביטוי עתה גם ברכיב התעסוקה, שירד לראשונה מזה שנתיים מתחת ל-50 נקודות. נתון זה משקף לדעתנו ציפיות לאי הגדלת תפוקה בטווח הקרוב, ובהתאם צרכי כוח אדם נמוכים יותר. רכיב הביקושים ליצוא ממשיך זה החודש השני להצביע על התכווצות, ככל הנראה על רקע ההאטה בסחר העולמי. רכיב הביקושים המקומיים נמצא מזה ארבעה חודשים במגמת התרחבות והוא ממתן את הירידה במדד. נתוני הייצור התעשייתי מהלמ"ס ממשיכים להצביע על קיפאון בחודשים האחרונים ואף ירידה ברמת הייצור לעומת החודשים המקבילים בשנה שעברה. התנאים הגלובליים בתקופה זו מקשים מאוד על המשך התרחבות הייצור התעשייתי ובפרט על היצוא, וניכרת האטה בצמיחת המשק, שמשפיעה גם על משקי הבית וההשקעות.

רכיב היצוא במדד מנהלי הרכש מאות על המשך ירידה ביצוא התעשייתי

ממוצע נע 3 חודשים



נתוני חודש אוגוסט (בניכוי עונתיות)

מס' חודשים במגמה	מגמה	שינוי	מדד חודש יולי	מדד חודש אוגוסט	
2	התכווצות	-1.0	49.4	48.4	המדד הכללי
1	התכווצות	-2.7	52.1	49.4	קו מגמה
4	התרחבות	0.9	50.5	51.4	ביקושים מקומיים
2	התכווצות	2.0	41.2	43.2	ביקושים ליצוא
14	התרחבות	-12.6	64.5	51.9	תפוקות ייצור
1	התכווצות	-7.5	55.2	47.7	תעסוקה
21	התרחבות	-7.7	60.0	52.3	מחירי חומרי גלם
8	התכווצות	-0.1	47.7	47.6	מלאי מוצר מוגמר
2	התכווצות	5.5	40.2	45.7	מלאי חומרי גלם
7	התכווצות	12.5	34.3	47.2	רכישות למלאי
24	התכווצות	-1.5	47.0	45.5	זמני אספקה יבוא
24	התכווצות	-0.2	47.5	47.3	זמני אספקה מקומי

הערות על הסקר והמדד של מנהלי הרכש בישראל

המדדים המוצגים בדו"ח זה מחושבים על-ידי עיבוד של תשובות המתקבלות ממספר גדול של מנהלי רכש בחברות תעשייתיות בישראל. השאלות מתייחסות לשינוי בעשרה תחומים לעומת החודש הקודם. התשובות הן איכותיות, כדלקמן: 1. גבוה/טוב יותר; 2. נמוך/גרוע יותר; 3. ללא שינוי. על-סמך התשובות לכל אחת מן השאלות מחושב diffusion index, אשר מודד את שיעור הנשאלים הצופים שיפור או אי שינוי. המדד הכללי משקלל 6 מן השאלות. מתודולוגית החישוב של המדד תואמת את המתודולוגיה המקובלת בחישובי מדדי מנהלי הרכש בעולם. המדד הישראלי נכלל בחישובי מדד מנהלי הרכש האירופי ובמדד הגלובלי של מנהלי הרכש.

באיסוף המידע, עיבודו והכנתו לפרסום מושקע מאמץ רב למניעת טעויות. בנק הפועלים בע"מ וארגון מנהלי רכש ולוגיסטיקה בישראל אינם אחראים לטעויות שעלולות ליפול ולכל נזק תוצאתי שעלול לנבוע משימוש בנתונים שגויים.